

Uchwała Nr 531/LV/2013
Rady Miasta Ostrołęki
z dnia 27 grudnia 2013r.

zmieniająca uchwałę w sprawie uchwalenia Lokalnego Programu Rewitalizacji Miasta
Ostrołęki

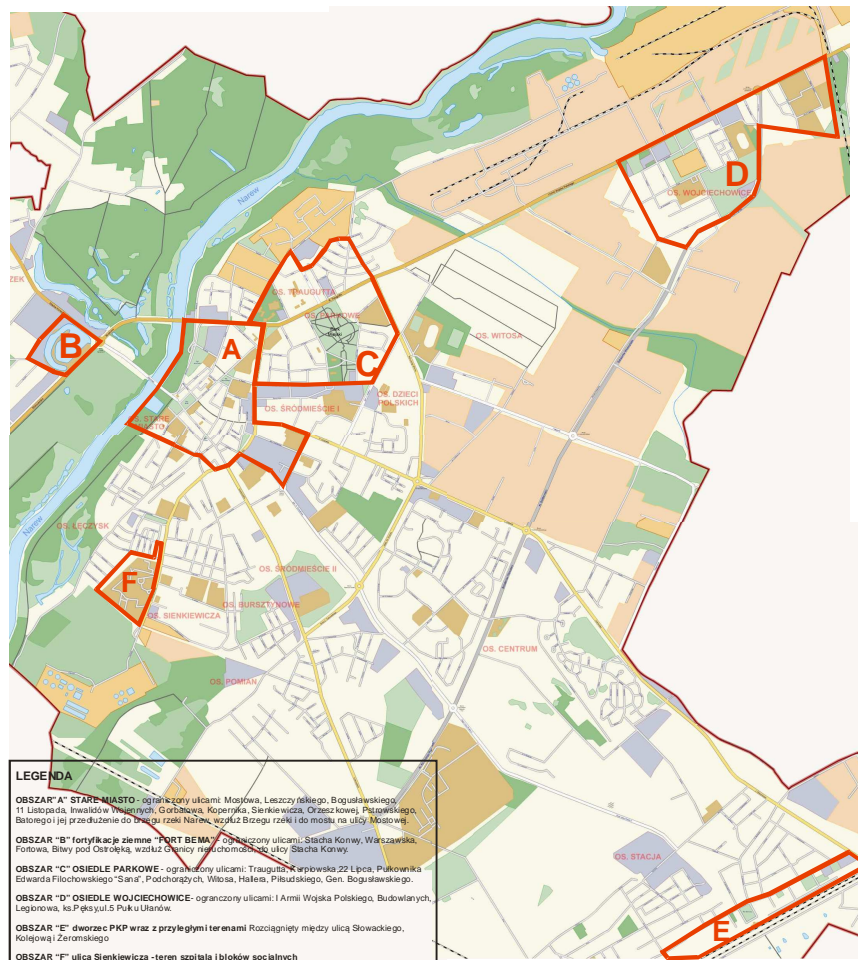
Na podstawie art. 18 ust. 2 pkt 6 ustawy z dnia 8 marca 1990 r. o samorządzie gminnym (Dz. U. z 2013 r. poz. 594 ze zm.) uchwała się, co następuje:

§ 1.

W uchwale Nr 307/XLIII/2008 Rady Miasta w Ostrołęce z dnia 30 grudnia 2008 r. w sprawie uchwalenia Lokalnego Programu Rewitalizacji Miasta Ostrołęki (z późn. zm.), w załączniku wprowadza się następujące zmiany:

1) w rozdziale 7.3 Zasięg terytorialny rewitalizowanego obszaru:

a) wycinek planu miasta otrzymuje brzmienie:



b) „Obszar A” otrzymuje brzmienie:

„Obszar A – STARE MIASTO – ograniczony ulicami: Mostowa, Leszczyńskiego, Bogusławskiego, 11 Listopada, Inwalidów Wojennych, Gorbatowa, Kopernika, Sienkiewicza, Orzeszkowej, Pstrowskiego, Batorego i jej przedłużenie do brzegu rzeki Narew, wzdłuż brzegu rzeki i do mostu na ulicy Mostowej.

W omawianym obszarze, tworzącym jądro systemu miejskiego należy przede wszystkim zadbać o ochronę historycznych struktur przestrzennych. Należy podnieść znaczenie centralnego punktu miasta w rejonie Placu Bema tworząc możliwości rozwoju nowych usług, punktów handlowych i gastronomicznych. Należy przywrócić funkcję jaką Stare Miasto spełniało w przeszłości (centrum kulturalne, handlowo – usługowe, miejsce integracji społecznej) poprzez renowację istniejącej zabudowy (modernizacja, porządkowanie i uzupełnienie zabudowy istniejącego układu przestrzennego), terenów zielonych i przyrzecznych oraz nadrzecznych (zagospodarowanie obszarów zielonych poprzez opracowanie koncepcji zagospodarowania terenu – stworzenie miejsc codziennego wypoczynku oraz rekreacji i kultury, obiektów małej architektury w celu przystosowania terenu do potrzeb lokalnej społeczności oraz turystów). Odnowienie punktu centralnego miasta doprowadzi do ożywienia centrum i stworzenia charakterystycznego obszaru, który stanie się miejscem spotkań, imprez kulturalnych i odwiedzin przez potencjalnych turystów i dlatego zadania określone w tym obszarze winne być realizowane w pierwszej kolejności jako zadania **priorytetowe**.

Przy realizacji zadań z Lokalnego Programu Rewitalizacji należy pamiętać o zasadzie kształtowania przestrzeni przy zachowaniu ładu przestrzennego i architektonicznego.

W obszarze A powinny być realizowane projekty o charakterze ochronnym dziedzictwa kulturowego, projekty kulturalne i społeczne, a także projekty o charakterze handlowo-usługowym, tworzące nowe miejsca pracy.

Proponowany obszar powinien stać się obszarem codziennych spotkań mieszkańców Ostrołęki, dlatego również należy zadbać o bezpieczeństwo publiczne w centrum miasta. Poprawienie systemu oświetlenia oraz monitoring wizyjny są niewątpliwie ważnymi zadaniami do zrealizowania podczas rewitalizacji tego obszaru.

Obszar spełnia następujące kryteria przyjęte do delimitacji obszarów problemowych, niezbędnych do procesu rewitalizacji:

- zły stan techniczny istniejącej zabudowy;
- konieczność poprawy funkcjonalności ruchu kołowego, ruchu pieszego i estetyki przestrzeni publicznej;
- duża ilość obiektów o wartościach kulturowych lub położenie w obszarze wpisanym do rejestru zabytków lub objętym ochroną konserwatorską;
- szczególnie zniszczone otoczenie, niedostateczne lub nieekonomiczne wykorzystanie przestrzeni;
- tendencje demograficzne;
- poziom wykluczenia społecznego i ubożenia społeczeństwa;
- występowanie zjawisk patologii społecznych – wysoki poziom przestępczości i wykroczeń.”

c) „Obszar C” otrzymuje brzmienie:

„Obszar C – osiedle Parkowe – ograniczony ulicami: Traugutta, Kurpiowska, 22 Lipca, Pułkownika Edwarda Filochowskiego „Sana”, Podchorążych, Witosza, Gen. Hallera, Piłsudskiego, i Gen. Bogusławskiego.

Zabudowa osiedla powstała w latach 70-tych i 80-tych XX w. Jest to zabudowa o niskim standardzie budowlanym wymagająca modernizacji oraz poprawy przestrzennej oraz estetyki budynków i otoczenia.

Obszar „C” to obszar, który dzięki swojemu położeniu bezpośrednio oddziałuje na obszar „A”, którego odnowienie doprowadzi do ożywienia centrum i stworzenia charakterystycznego obszaru, który stanie się miejscem spotkań kulturalnych, odwiedzin przez turystów, dlatego też zadania określone w tym obszarze winne być realizowane w pierwszej kolejności jako zadania **priorytetowe**.

Infrastruktura komunikacyjna (ulice, ciągi piesze) wymagają remontu lub przebudowy. Przy odpowiednim poziomie infrastruktury komunikacyjnej i technicznej obszar C może stać się strefą świadcząca szeroko pojęte usługi. Na obszarach mieszkaniowych nie może również zabraknąć projektów związanych z bezpieczeństwem – oświetlenie, monitoring, „sąsiedzka straż”, a także projektów

związanych z bezpieczeństwem komunikacyjnym – modernizacja dróg osiedlowych, a także ciągów pieszych.

Przy realizacji projektu rewitalizacji należy wspierać projekty dotyczące kultury, oświaty i nauki oraz istniejącej zabudowy.

Obszar spełnia następujące kryteria przyjęte do delimitacji obszarów problemowych, niezbędnych do procesy rewitalizacji:

- zły stan techniczny istniejącej zabudowy;
- konieczność poprawy funkcjonalności ruchu kołowego, ruchu pieszego i estetyki przestrzeni publicznej;
- szczególnie zniszczone otoczenie, niedostateczne lub nieekonomiczne wykorzystanie przestrzeni;
- tendencje demograficzne;
- poziom wykluczenia społecznego i ubożenia społeczeństwa;
- występowanie zjawisk patologii społecznych – wysoki poziom przestępczości i wykroczeń;
- niski poziom aktywności gospodarczej.”

2) W rozdziale 8.1 „Plan Działań przestrzennych (techniczno - materialnych) w latach 2008-2015”: Tabela 10. „Wykaz działań przestrzennych na obszarze poddanym rewitalizacji w latach 2008-2015” otrzymuje brzmienie:

8.1. Plan działań przestrzennych (techniczno-materialnych) w latach 2008-2015

Tabela10. Wykaz planowanych działań przestrzennych na obszarze poddanym rewitalizacji w latach 2008-2015.

Lp.	Nazwa zadania	Okres realizacji zadań (kwartały)								Instytucja finansująca – uczestnicząca	Nakłady w latach 2008-2015 w zł
		2008	2009	2010	2011	2012	2013	2014	2015		
1.	Rewitalizacja placu OSP przy ul. Głowackiego 24									Ochotnicza Straż Pożarna w Ostrołęce	200 000
2.	Renowacja i modernizacja budynku Galerii Ostrołęka									Ostrołęckie Centrum Kultury	3 000 000
3.	Modernizacja lokalu „Taniego Baru” Miejskiego Ośrodka Pomocy Rodzinie w Ostrołęce przy ulicy Kilińskiego 2A									Miejski Ośrodek Pomocy Rodzinie w Ostrołęce	400 000
4.	Dostosowanie budynku Środowiskowego Domu Samopomocy przy ul. Farnej 21 do realizacji usług z zakresu pomocy społecznej na rzecz osób niepełnosprawnych i chorych psychicznie									Miejski Ośrodek Pomocy Rodzinie w Ostrołęce	250 000
5.	Rewitalizacja i konserwacja fortów Bema – PONARWIE etap I									Muzeum Kultury Kurpiowskiej w Ostrołęce	3 500 000
6.	Adaptacja Fortów Bema – PONARWIE etap II									Muzeum Kultury Kurpiowskiej w Ostrołęce	4 639 000
7.	Humanizacja i rewitalizacja budynku mieszkalnego przy ulicy Partyzantów 14									Wspólnota Mieszkaniowa Partyzantów 14	700 000
8.	Humanizacja i rewitalizacja budynku mieszkalnego przy ulicy Partyzantów 10									Wspólnota Mieszkaniowa Partyzantów 10	540 000
9.	Humanizacja i rewitalizacja budynku mieszkalnego przy ulicy Partyzantów 8									Wspólnota Mieszkaniowa Partyzantów 8	540 000

10.	Humanizacja i rewitalizacja budynku mieszkalnego przy ulicy Partyzantów 6									Wspólnota Mieszkaniowa Partyzantów 6	700 000
11.	Humanizacja i rewitalizacja budynku mieszkalnego przy ulicy Partyzantów 4									Wspólnota Mieszkaniowa Partyzantów 4	700 000
12.	Humanizacja i rewitalizacja budynku mieszkalnego przy ulicy Partyzantów 2									Wspólnota Mieszkaniowa Partyzantów 2	1 160 000
13.	Humanizacja i rewitalizacja budynku mieszkalnego przy ulicy Legionowa 15									Wspólnota Mieszkaniowa Legionowa 15	1 670 000
14.	Humanizacja i rewitalizacja budynku mieszkalnego przy ulicy Batalionu Czwartaków 6									Wspólnota Mieszkaniowa Batalionu Czwartaków 6	310 000
15.	Humanizacja i rewitalizacja budynku mieszkalnego przy ulicy Batalionu Czwartaków 8									Wspólnota Mieszkaniowa Batalionu Czwartaków 8	570 000
16.	Humanizacja i rewitalizacja budynku mieszkalnego przy ulicy Bielik i Makarowej 1									Wspólnota Mieszkaniowa Bielik i Makarowej 1	1 100 000
17.	Humanizacja i rewitalizacja budynku mieszkalnego przy ulicy I Armii WP 24									Wspólnota Mieszkaniowa I Armii WP 24	55 000
18.	Humanizacja i rewitalizacja budynku mieszkalnego przy ulicy I Armii WP 40									Wspólnota Mieszkaniowa I Armii WP 40	81 000
19.	Humanizacja i rewitalizacja budynku mieszkalnego przy ulicy I Armii WP 42									Wspólnota Mieszkaniowa I Armii WP 42	3 950 000
20.	Odrestaurowanie i aranżacja kolorystyczna wnętrza Kościoła Parafialnego Św. Wojciecha B.M. w Ostrołęce									Parafia Rzymskokatolicka Św. Wojciecha B.M.	300 000
21.	Rewitalizacja budynku przy ulicy B. Joselewicza 2 wraz z otoczeniem									Miasto Ostrołęka	210 000
22.	Zagospodarowanie skweru przy ulicy Kopernika									Miasto Ostrołęka	743 788
23.	Rewitalizacja przestrzeni publicznej – park miejski przy ulicy Traugutta									Miasto Ostrołęka	1 500 000

24.	Rewitalizacja przestrzeni publicznej – park miejski przy ulicy I Armii Wojska Polskiego									Miasto Ostrołęka	500 000
25.	Rewitalizacja przestrzeni publicznej – skwer Plac generała Józefa Bema									Miasto Ostrołęka	1 200 000
26.	Rewitalizacja lewostronnej części wału przeciwpowodziowego z adaptacją na ścieżkę pieszo-rowerową									Miasto Ostrołęka	3 150 000
27.	Prace remontowo-konserwatorskie zespołu poklasztornego wraz z zagospodarowaniem parku i ogrodu przy Kościele pw. Św. Antoniego Padewskiego w Ostrołęce									Parafia Rzymskokatolicka Św. Antoniego Padewskiego	1 750 000
28.	Prace remontowo-konserwatorskie wewnątrz zespołu poklasztornego przy Kościele pw. Św. Antoniego Padewskiego w Ostrołęce									Parafia Rzymskokatolicka Św. Antoniego Padewskiego	800 000
29.	Rewitalizacja i termomodernizacja placu targowego zlokalizowanego w Ostrołęce przy ul. Prądyńskiego									Kurpiowskie Centrum Handlowo – Usługowe Sp. z o.o.	23 000 000
30.	Przebudowa i rozbudowa budynków na cele powstania Muzeum Żołnierzy Wyklętych									Miasto Ostrołęka	32 000 000

Tabela 11. „Koszty działań przestrzennych na obszarze rewitalizowanym w latach 2008-2015” otrzymuje brzmienie:

Nazwa podmiotu	Nakłady 2008-2015
Ochotnicza Straż Pożarna w Ostrołęce	200 000
Ostrołęckie Centrum Kultury	3 000 000
Miejski Ośrodek Pomocy Rodzinie w Ostrołęce	650 000
Muzeum Kultury Kurpiowskiej w Ostrołęce	8 139 000
Wspólnota Mieszkaniowa Partyzantów 14	700 000
Wspólnota Mieszkaniowa Partyzantów 10	540 000
Wspólnota Mieszkaniowa Partyzantów 8	540 000
Wspólnota Mieszkaniowa Partyzantów 6	700 000
Wspólnota Mieszkaniowa Partyzantów 4	700 000
Wspólnota Mieszkaniowa Partyzantów 2	1 160 000
Wspólnota Mieszkaniowa Legionowa 15	1 670 000
Wspólnota Mieszkaniowa Batalionu Czwartaków 6	310 000
Wspólnota Mieszkaniowa Batalionu Czwartaków 8	570 000
Wspólnota Mieszkaniowa Bielik i Makarowej 1	1 100 000
Wspólnota Mieszkaniowa I Armii WP 24	55 000
Wspólnota Mieszkaniowa I Armii WP 40	81 000
Wspólnota Mieszkaniowa I Armii WP 42	3 950 000
Parafia Rzymskokatolicka Św. Wojciecha B.M.	300 000
Parafia Rzymskokatolicka pw. Św. Antoniego Padewskiego	2 550 000
Miasto Ostrołęka	39 303 788
Kurpiowskie Centrum Handlowo – Usługowe Sp. z o.o.	23 000 000
RAZEM	89 238 788

3) W punkcie 9 „Plan finansowy realizacji rewitalizacji na lata 2008-2015”,
Tabela 14 „Zestawienie kosztów realizacji zadań z podziałem na podmioty uczestniczące
w finansowaniu w latach 2008-2015” otrzymuje brzmienie:

	Nazwa podmiotu finansującego	Łącznie
		2008-2015
Ochotnicza Straż Pożarna w Ostrołęce	Beneficjent (15%)	30 000,00
	Budżet kraju (10%)	20 000,00
	EFRR (75%)	150 000,00
	Razem	200 000,00
Ostrołęckie Centrum Kultury	Beneficjent (15%)	450 000,00
	Budżet kraju (10%)	300 000,00
	EFRR (75%)	2 250 000,00
	Razem	3 000 000,00
Miejski Ośrodek Pomocy Rodzinie w Ostrołęce	Beneficjent (15%)	97 500,00
	Budżet kraju (10%)	65 000,00
	EFRR (75%)	487 500,00
	Razem	650 000,00
Muzeum Kultury Kurpiowskiej w Ostrołęce	Beneficjent (15%)	1 220 850,00
	Budżet kraju (10%)	813 900,00
	EFRR (75%)	6 104 250,00
	Razem	8 139 000,00
Wspólnota Mieszkaniowa Partyzantów 14	Beneficjent (15%)	105 000,00
	Budżet kraju (10%)	70 000,00
	EFRR (75%)	525 000,00
	Razem	700 000,00
Wspólnota Mieszkaniowa Partyzantów 10	Beneficjent (15%)	81 000,00
	Budżet kraju (10%)	54 000,00
	EFRR (75%)	405 000,00
	Razem	540 000,00
Wspólnota Mieszkaniowa Partyzantów 8	Beneficjent (15%)	81 000,00
	Budżet kraju (10%)	54 000,00
	EFRR (75%)	405 000,00
	Razem	540 000,00
Wspólnota Mieszkaniowa Partyzantów 6	Beneficjent (15%)	105 000,00
	Budżet kraju (10%)	70 000,00
	EFRR (75%)	525 000,00
	Razem	700 000,00
Wspólnota Mieszkaniowa Partyzantów 4	Beneficjent (15%)	105 000,00
	Budżet kraju (10%)	70 000,00
	EFRR (75%)	525 000,00
	Razem	700 000,00
Wspólnota Mieszkaniowa Partyzantów 2	Beneficjent (15%)	174 000,00
	Budżet kraju (10%)	116 000,00
	EFRR (75%)	870 000,00
	Razem	1 160 000,00
Wspólnota Mieszkaniowa Legionowa 15	Beneficjent (15%)	250 500,00
	Budżet kraju (10%)	167 000,00
	EFRR (75%)	1 252 500,00
	Razem	1 670 000,00

Wspólnota Mieszkaniowa Batalionu Czwartaków 6	Beneficjent (15%)	46 500,00
	Budżet kraju (10%)	31 000,00
	EFRR (75%)	232 500,00
	Razem	310 000,00
Wspólnota Mieszkaniowa Batalionu Czwartaków 8	Beneficjent (15%)	85 500,00
	Budżet kraju (10%)	57 000,00
	EFRR (75%)	427 500,00
	Razem	570 000,00
Wspólnota Mieszkaniowa Bielik i Makarowej 1	Beneficjent (15%)	165 000,00
	Budżet kraju (10%)	110 000,00
	EFRR (75%)	825 000,00
	Razem	1 100 000,00
Wspólnota Mieszkaniowa I Armii WP 24	Beneficjent (15%)	8 250,00
	Budżet kraju (10%)	5 500,00
	EFRR (75%)	41 250,00
	Razem	55 000,00
Wspólnota Mieszkaniowa I Armii WP 40	Beneficjent (15%)	12 150,00
	Budżet kraju (10%)	8 100,00
	EFRR (75%)	60 750,00
	Razem	81 000,00
Wspólnota Mieszkaniowa I Armii WP 42	Beneficjent (15%)	592 500,00
	Budżet kraju (10%)	395 000,00
	EFRR (75%)	2 962 500,00
	Razem	3 950 000,00
Parafia Rzymskokatolicka Św. Wojciecha B.M.	Beneficjent (15%)	75 000,00
	Budżet kraju (10%)	50 000,00
	EFRR (75%)	375 000,00
	Razem	500 000,00
Miasto Ostrołęka	Beneficjent (15%)	5 895 568,20
	Budżet kraju (10%)	3 930 378,80
	EFRR (75%)	29 477 841,00
	Razem	39 303 788,00
Parafia Rzymskokatolicka pw. Św. Antoniego Padewskiego	Beneficjent (15%)	450 000,00
	Budżet kraju (10%)	300 000,00
	EFRR (75%)	2 250 000,00
	Razem	3 000 000,00
Fundacja „Bank Żywności SOS” w Warszawie	Beneficjent (15%)	450 000,00
	Budżet kraju (10%)	300 000,00
	EFRR (75%)	2 250 000,00
	Razem	3 000 000,00
Kurpiowskie Centrum Handlowo-Usługowe Sp. z o.o.	Beneficjent (15%)	3 450 000,00
	Budżet kraju (10%)	2 300 000,00
	EFRR (75%)	17 250 000,00
	Razem	23 000 000,00
RAZEM	Beneficjent (15%)	13 930 318,20
	Budżet kraju (10%)	9 286 878,80
	EFRR (75%)	69 651 591,00
	Razem	92 868 788,00

§ 2.

Wykonanie uchwały powierza się Prezydentowi Miasta Ostrołęki

§ 3.

Uchwała wchodzi w życie z dniem podjęcia.

**Przewodniczący Rady Miasta
Ostrołęki**

Dariusz Maciak

UZASADNIENIE

Przedstawiona uchwała w sprawie aktualizacji Lokalnego Programu Rewitalizacji Miasta Ostrołęki ma na celu rozszerzenie obszaru „A” o ulice 11 Listopada, Inwalidów Wojennych, Gorbatowa oraz obszaru „C” o ulice Kurpiowska, 22 Lipca, Pułkownika Edwarda Filochowskiego „Sana” i Podchorążych.

Obszar „A” wskazany do rozszerzenia przeznaczony jest w planie zagospodarowania przestrzennego pod zabudowę mieszkaniową wielorodzinną, usługi oświaty, usługi - bez przesądzania ich profilu z dopuszczeniem towarzyszącej funkcji mieszkaniowej, usługi - bez przesądzania ich profilu, administrację i obiekty biurowe (w tym banki, urzędy pocztowe, itp.) oraz pod zespoły garaży i parkingów.

Obszar „C” wskazany do rozszerzenia przeznaczony jest w planie zagospodarowania przestrzennego pod usługi oświaty i nauki, usługi sportu, zabudowę mieszkaniową jednorodziną, usługi - bez przesądzania ich profilu.

Większość obszarów zurbanizowanych, znajduje się pod presją wielu czynników przyczyniających się do degradacji przestrzennej, społecznej i ekonomicznej niektórych rejonów miasta. W ich wyniku, na obszarach tych prowadzi to do powstania negatywnych zjawisk, takich jak: wysoki stopień zużycia technicznego zabudowy miejskiej i przestrzeni urbanistycznej, degradacja obiektów o wartościach kulturowych, niski poziom przedsiębiorczości, ubóstwo oraz związana z nimi marginalizacja grup społecznych i przestępczość.

Rozszerzenie obszaru umożliwi inwestorom prywatnym oraz Miastu ubieganie się o korzystanie z funduszy Unii Europejskiej oraz innych źródeł finansowania.

Warunkiem koniecznym dla udzielenia takiego wsparcia jest prowadzenie inwestycji na obszarze objętym Lokalnym Programem Rewitalizacji.

Ujęcie przedmiotowych obszarów w Lokalnym Programie Rewitalizacji doprowadzi do zagospodarowania zdegradowanych terenów, a powstałe nowe obiekty, tereny z zapleczem rekreacyjnym uporządkują ład przestrzenny i w zdecydowany sposób poprawią wizerunek miasta. Wygenerowane zostaną nowe miejsca pracy. Aspekty społeczne i kulturalne jakie inwestorzy oraz Miasto zamierzają zrealizować poprawią warunki życia mieszkańców oraz uatrakcyjnią ofertę społeczno-gospodarczą Miasta Ostrołęki.

Biorąc powyższe pod uwagę uznaje się za zasadne rozszerzenie obszaru „A” i obszaru „C” o wymienione wyżej ulice.