

# STRAŻ MIEJSKA OSTROŁĘKI

\*\*\*\*\*

Akceptuję:

## SPRAWOZDANIE

z zakresu realizacji zadań ustawowych  
za rok 2010

Opracował:

\*\*\*\*\*

Ostrołęka luty 2011

## **Spis treści :**

- 1. Podstawowe obowiązki i uprawnienia Straży gminnych (miejskich).**
- 2. Działania Straży Miejskiej na rzecz poprawy porządku, bezpieczeństwa publicznego i ochrony środowiska.**
- 3. Kontrola ruchu drogowego i bezpieczeństwo w komunikacji.**
- 4. Interwencje oraz postępowanie mandatowe prowadzone przez Straż Miejską.**
- 5. Czynności kontrolne i współpraca z jednostkami samorządowymi, państwowymi oraz innymi instytucjami.**
- 6. Działania Straży Miejskiej na rzecz programu „Bezpieczna Szkoła”.**
- 7. Nadzór i organizacja pracy nad osobami skazanymi postanowieniem Sądu Rejonowego w celu odpracowania kary na cele społeczne.**
- 8. Monitoring miasta.**
- 9. Wnioski oraz kierunki działań na rok 2011.**

## **Sprawozdanie z realizacji zadań przez Straż Miejską w Ostrołęce w 2010 roku.**

### **1. Podstawowe obowiązki i uprawnienia Straży gminnych (miejskich).**

Straż Miejska funkcjonuje na podstawie ustawy z dnia 29 sierpnia 1997 r. o strażach gminnych (Dz. U. z dnia 9 października 1997r. z póź. zm.), przepisach wykonawczych wydanych na jej podstawie, aktach prawa miejscowego oraz innych dokumentów wydanych na rzecz zapewnienia bezpieczeństwa, porządku i spokoju publicznego.

#### **• Do zadań Straży Miejskiej należy w szczególności:**

- 1) ochrona spokoju i porządku w miejscach publicznych,
- 2) czuwanie nad porządkiem i kontrola ruchu drogowego - w zakresie określonym w przepisach o ruchu drogowym,
- 3) współdziałanie z właściwymi podmiotami w zakresie ratowania życia i zdrowia obywateli, pomocy w usuwaniu awarii technicznych i skutków klęsk żywiołowych oraz innych miejscowych zagrożeń,
- 4) zabezpieczanie miejsca przestępstwa, katastrofy lub innego podobnego zdarzenia albo miejsc zagrożonych takim zdarzeniem przed dostępem osób postronnych lub zniszczeniem śladów i dowodów, do momentu przybycia właściwych służb, a także ustalanie w miarę możliwości świadków zdarzenia,
- 5) ochrona obiektów komunalnych i urządzeń użyteczności publicznej,
- 6) współdziałanie z organizatorami i innymi służbami w ochronie porządku podczas zgromadzeń i imprez publicznych,
- 7) doprowadzanie osób nietrzeźwych do izby wytrzeźwień lub miejsca ich zamieszkania, jeżeli osoby te zachowaniem swoim dają powód do zgorzienia w miejscu publicznym, znajdują się w okolicznościach zagrażających ich życiu i zdrowiu albo zagrażają życiu i zdrowiu innych osób,
- 8) informowanie społeczności lokalnej o stanie i rodzajach zagrożeń, a także inicjowanie i uczestnictwo w działaniach mających na celu zapobieganie popełnianiu przestępstw i wykroczeń oraz zjawiskom kryminogennym i współdziałanie w tym zakresie z organami państwowymi, samorządowymi i organizacjami społecznymi,
- 9) konwojowanie dokumentów, przedmiotów wartościowych lub wartości pieniężnych dla potrzeb gminy.

## **2. Działania Straży Miejskiej Ostrołęki na rzecz poprawy porządku, bezpieczeństwa publicznego i ochrony środowiska.**

W roku 2010 w Straży Miejskiej zatrudnionych było **19** pracowników w tym komendant i zastępca komendanta straży.

Straż Miejska na swoim wyposażeniu posiada **3** radiowozy, bezprzewodowe środki łączności w tym również bezpośrednią łączność z Policją, dostęp do Centralnej Ewidencji Pojazdów i Kierowców, blokady do unieruchamiania pojazdów, urządzenie samoczynnie rejestrujące przekroczenie dozwolonej prędkości (fotoradar) oraz monitoring wizyjny miasta. W roku 2010 zakupione zostały również urządzenia lokalizacyjne GPS dla pojazdów Straży Miejskiej.

Poza ustawową działalnością Straż Miejska Ostrołęki prowadzi nadzór nad osobami skazanymi wyrokiem Sądu na odpracowanie kary na cele społeczne na terenie miasta Ostrołęki oraz prowadzi magazyn rzeczy znalezionych.

Dyslokacja służb na terenie miasta była dostosowana do możliwości, aktualnego stanu zagrożenia wynikającego z analizy potrzeb. Zasadniczo służba była pełniona w dni robocze w systemie dwuzmianowym, a ponadto wspólnie z Policją na nocnej zmianie od piątku do niedzieli. Poza tym służby pełnione były przemiennie w soboty i w niedzielę, a także w okresie świąt i dni wolnych od pracy.

Współpraca z Policją obejmowała nie tylko patrole nocne, lecz również zabezpieczanie imprez masowych, uroczystości świeckich i kościelnych oraz zawodów sportowych organizowanych na terenie miasta. W okresie tym zabezpieczano między innymi:

- Finał WOŚP
- Międzynarodowy Półmaraton Kurpiowski
- Dni Ostrołęki
- Wybory prezydenckie
- Wybory samorządowe
- Święta kościelne
- Święta państwowe
- Sylwester Miejski

Ponadto strażnicy reprezentowali Urząd Miasta w poczcie sztandarowym podczas różnego rodzaju uroczystości, świąt państwowych i kościelnych.

Dzięki stałej łączności radiowej oraz stałej współpracy z Policją przeprowadzono natychmiastowe interwencje w sprawach nagłych dotyczących wykroczeń przeciwko mieniu publicznemu, zakłócania spokoju i porządku publicznego oraz drobnej przestępczości. Dzięki temu na gorącym uczynku zatrzymywano sprawców kradzieży, niszczenia mienia, niszczenia urządzeń drogowych, osoby spożywające alkohol w miejscach niedozwolonych i zakłócających spój i porządek publiczny.

W okresie wiosennym przeprowadzono działania pod nazwą „Akcja posesja”. Kontrole przeprowadzono wspólnie ze Strażą Pożarną, Policją, Terenową Stacją Sanitarno-Epidemiologiczną. Skontrolowano większość posesji prywatnych, spółdzielni, placówek handlowych, gastronomicznych, zakładów pracy oraz instytucji. Głównym przedmiotem akcji było sprawdzanie przestrzegania przez mieszkańców, użytkowników i zarządców nieruchomości, kierowników budów oraz inne osoby odpowiedzialne za stan sanitarny posesji obowiązków zawartych w uchwale Rady Miejskiej w Ostrołęce w sprawie ustalenia regulaminu utrzymania czystości i porządku na terenie miasta Ostrołęki. W okresie tym skontrolowano **2 722** obiekty i posesje.

#### „AKCJA POSESJA 2010 rok”

<i>skontrolowane placówki w tym:</i>	<i>ilość</i>	<i>stwierdzone nieprawidłowości w tym:</i>	<i>ilość</i>	<i>Ilość wystawionych wezwań</i>	<i>Ilość/kwota wystawionych mandatów</i>	<i>Ilość pouczeń</i>	<i>placówki nie posiadające umowy na wywóz nieczystości</i>	<i>ilość</i>	<i>uwagi</i>
<i>posesje prywatne</i>	2365	<i>san. - porz.</i>	39	2	1/200 (117 kw)	13	<i>posesje prywatne</i>	1	
<i>Placówki handlowe</i>	164	<i>trzymanie zwierząt (77 KW)</i>	8		2/400 (77 kw)	6	<i>placówki handlowe</i>		
<i>zakłady pracy</i>		<i>oznakowanie posesji</i>	12	2		4	<i>zakłady pracy</i>		
<i>ulice</i>	147	<i>zajęcie pasa drogowego</i>	2			1	<i>ulice</i>		
<i>spółdzielnie</i>	11	<i>Inne (jakie) : targowisko</i>	1	1	1/100 (97 kw), 3/300 (43 kw), 1/100 (144 kw)		<i>spółdzielnie</i>		
<i>Placówki oświatowe</i>	4	<i>p. poż.</i>	14			14	<i>szkoły, przedszkola</i>		
<i>inne : place zabaw</i>	31	<i>oznakowanie ulic</i>					<i>inne (jakie) :</i>		
<i>suma</i>	2722	<i>suma</i>	76	5	8/1100	38	<i>suma</i>	1	

Ponadto strażnicy w 2010 r. przeprowadzili:

- zabezpieczenie awarii technicznych – **8**
- zabezpieczenie imprez – **56**
- konwojowanie wartości pieniężnych – **357**
- osoby doprowadzone do izby wytrzeźwień lub miejsca zamieszkania - **55**

W ramach codziennych obowiązków służbowych strażnicy konwojowali dla potrzeb Urzędu Miasta wartości pieniężne oraz dokumenty.

Współpracując z Miejskim Ośrodkiem Sportu i Rekreacji strażnicy pomagali rozwiązywać problemy z handlem w miejscach niedozwolonych. W zależności od potrzeb byli obecni na targowisku przy ul. Prądyńskiego, a w każdy wtorek przy ul. Targowej i ul. Bohaterów Westerplatte.

W roku sprawozdawczym 2010 Straż Miejska Ostrołęki podjęła **6 591** interwencje, z czego **2 368** to zgłoszenia mieszkańców.

Teren miasta został podzielony na dzielnice i przydzielony strażnikom w celu zapewnienia stałego nadzoru nad porządkiem w poszczególnych dzielnicach miasta.

Wykaz dzielnicowych stanowi tabela w załączeniu.

### 3. Kontrola ruchu drogowego i bezpieczeństwo w komunikacji.

Czuwając nad porządkiem w ruchu drogowym strażnicy codziennie patrolowali teren miasta w zakresie kontroli ruchu drogowego. Egzekwowali zakazy parkowania samochodów ciężarowych w mieście, a osobowych w miejscach niedozwolonych. Wynikiem tych kontroli była znaczna liczba nałożonych mandatów karnych za nieprawidłowe parkowanie w miejscach niedozwolonych i na trawnikach. W roku sprawozdawczym 2010 założono w 16 przypadkach blokady tym pojazdom, których właściciele bezmyślnie pozostawili je w miejscach niedozwolonych. Odholowano 1 pojazd, który zagrażał bezpieczeństwu w ruchu drogowym.

W celu poprawy bezpieczeństwa na ulicach miasta, wystawiany był fotoradar rejestrujący przekroczenie prędkości przez kierowców.

#### praca „fotoradaru” w 2010 r.

<i>Miesiąc</i>	<i>ilość mandatów</i>	<i>kwota mandatów</i>
<i>Styczeń</i>	50	8 550
<i>Luty</i>	12	1 950
<i>Marzec</i>	12	2 000
<i>Kwiecień</i>	94	14 650
<i>Maj</i>	111	17 250
<i>Czerwiec</i>	93	13 500
<i>Lipiec</i>	73	10 750
<i>Sierpień</i>	98	17 400
<i>Wrzesień</i>	35	5 750
<i>Październik</i>	41	6 800
<i>Listopad</i>	5	600
<i>Grudzień</i>	11	1 300
<b><i>Razem</i></b>	<b>635</b>	<b>100 500</b>

#### 4. Interwencje oraz postępowanie mandatowe prowadzone przez Straż Miejską.

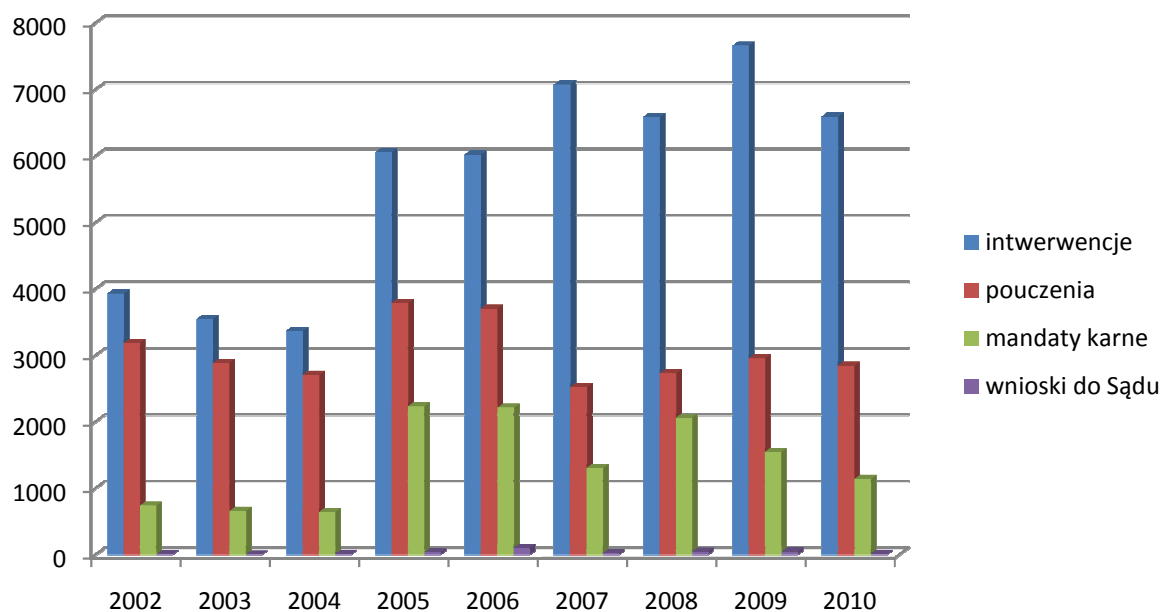
W roku sprawozdawczym 2010 strażnicy Straży Miejskiej podjęli **6 591** interwencje, ujawniono **3 998** wykroczenia w wyniku których nałożyli **1 141** mandatów karnych na kwotę **157 650** złotych. W przypadku odmowy przyjęcia mandatu kierowano wnioski o ukaranie do Sądu Rejonowego. W 2010 roku sporządzono **14** wniosków za wykroczenia wynikające z przepisów ruchu drogowego. Ilość i kategorie interwencji oraz kwoty nałożonych mandatów przedstawia tabela poniżej:

Lp.	Rodzaje wykroczeń zawartych w:	pouczenie, zwrócenie uwagi, ostrzeżenie lub zastosowanie innego środka oddziaływania wychowawczego	mandat		wniosek do sądu	razem
			liczba	kwota		
<b>1</b>	<b>Kodeks wykroczeń</b>					
	a) wykroczenia przeciwko porządkowi i spokojowi publicznemu	272	24	2 900	-	296
	b) wykroczenia przeciwko instytucjom państwowym, samorządowym i społecznym	-	-	-	-	-
	c) wykroczenia przeciwko bezpieczeństwu osób i mienia	50	17	3 150	1	68
	d) wykroczenia przeciwko bezpieczeństwu i porządkowi w komunikacji	2 241	989	140 100	13	3243
	e) wykroczenia przeciwko osobie	-	-	-	-	-
	f) wykroczenia przeciwko zdrowiu	13	2	300	-	15
	g) wykroczenia przeciwko mieniu	-	-	-	-	-
	h) wykroczenia przeciwko interesom konsumentów	-	-	-	-	-
	i) wykroczenia przeciwko obyczajności publicznej	13	3	650	-	16
	j) wykroczenia przeciwko urządzeniom użytku publicznego	97	38	3 550	-	135
	k) szkodnictwo leśne, polne i ogrodowe	-	-	-	-	-
<b>2</b>	ustawa o ewidencji ludności i dowodach osobistych	-	-	-	-	-
<b>3</b>	przepisy wprowadzające Kodeks pracy	-	-	-	-	-
<b>4</b>	ustawa o wychowaniu w trzeźwości i przeciwdziałaniu alkoholizmowi	6	68	7 000	-	74
<b>5</b>	ustawa o ochronie zdrowia przed następstwami używania tytoniu i wyrobów tytoniowych	-	-	-	-	-
<b>6</b>	ustawa o utrzymaniu porządku i czystości w gminach	109	-	-	-	109
<b>7</b>	ustawa Ordynacja wyborcza do rad gmin, rad powiatów i sejmików województw	-	-	-	-	-

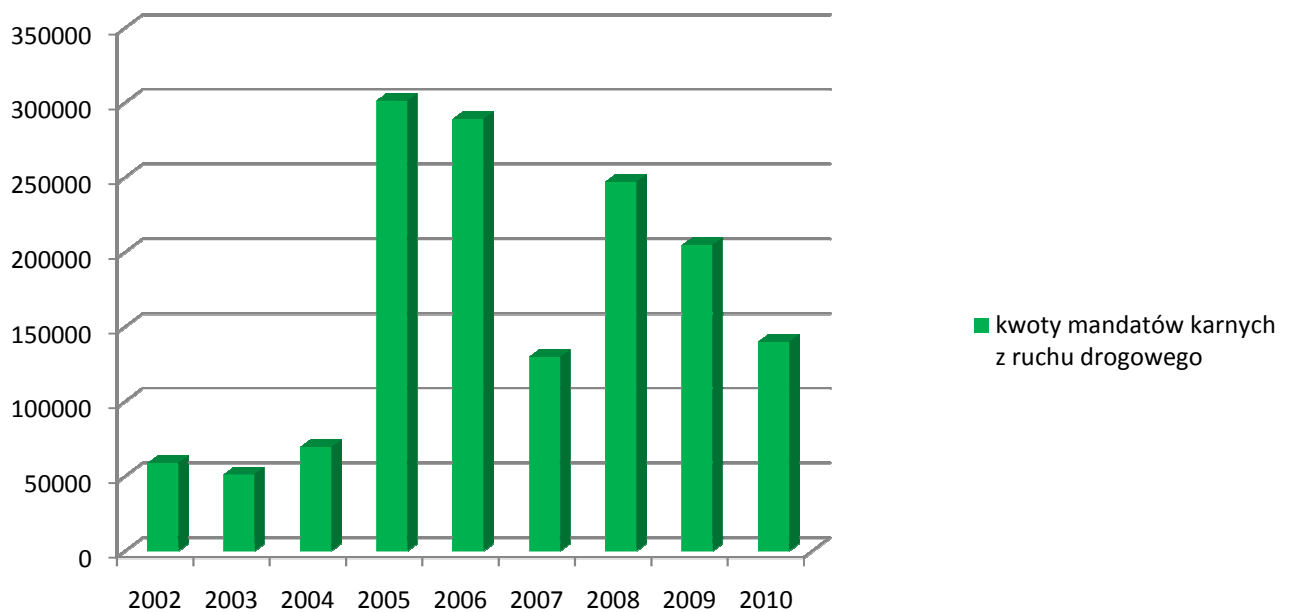


8	ustawa Ordynacja wyborcza do Sejmu Rzeczypospolitej Polskiej i do Senatu Rzeczypospolitej Polskiej	-	-	-	-	-
9	ustawa o odpadach	-	-	-	-	-
10	ustawa Prawo o miarach	11	-	-	-	11
11	ustawa o ochronie zdrowia zwierząt oraz zwalczaniu chorób zakaźnych u zwierząt	-	-	-	-	-
12	ustawa o ochronie przyrody	-	-	-	-	-
13	ustawa o recyklingu pojazdów wycofanych z eksploatacji	-	-	-	-	-
14	ustawa o zużytym sprzęcie elektrycznym i elektronicznym	-	-	-	-	-
15	akty prawa miejscowego (przepisy porządkowe)	31	-	-	-	31
<b>OGÓLEM</b>		<b>2 843</b>	<b>1 141</b>	<b>157 650</b>	<b>14</b>	<b>3 998</b>

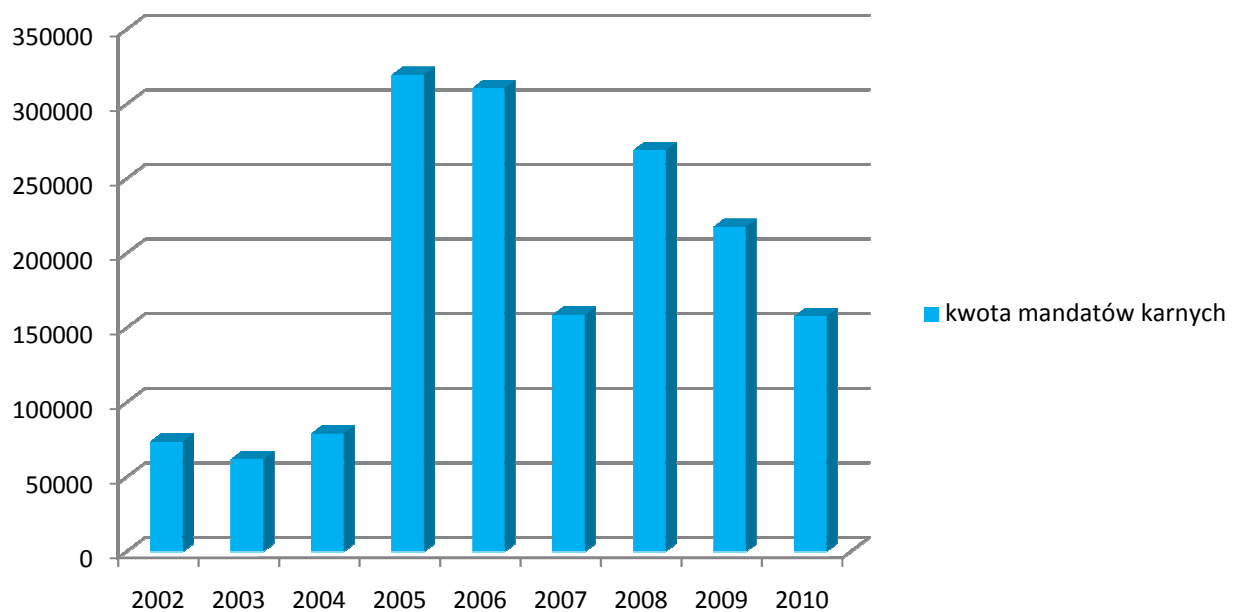
Wykres nr 1. Dot. interwencji i wykroczeń.



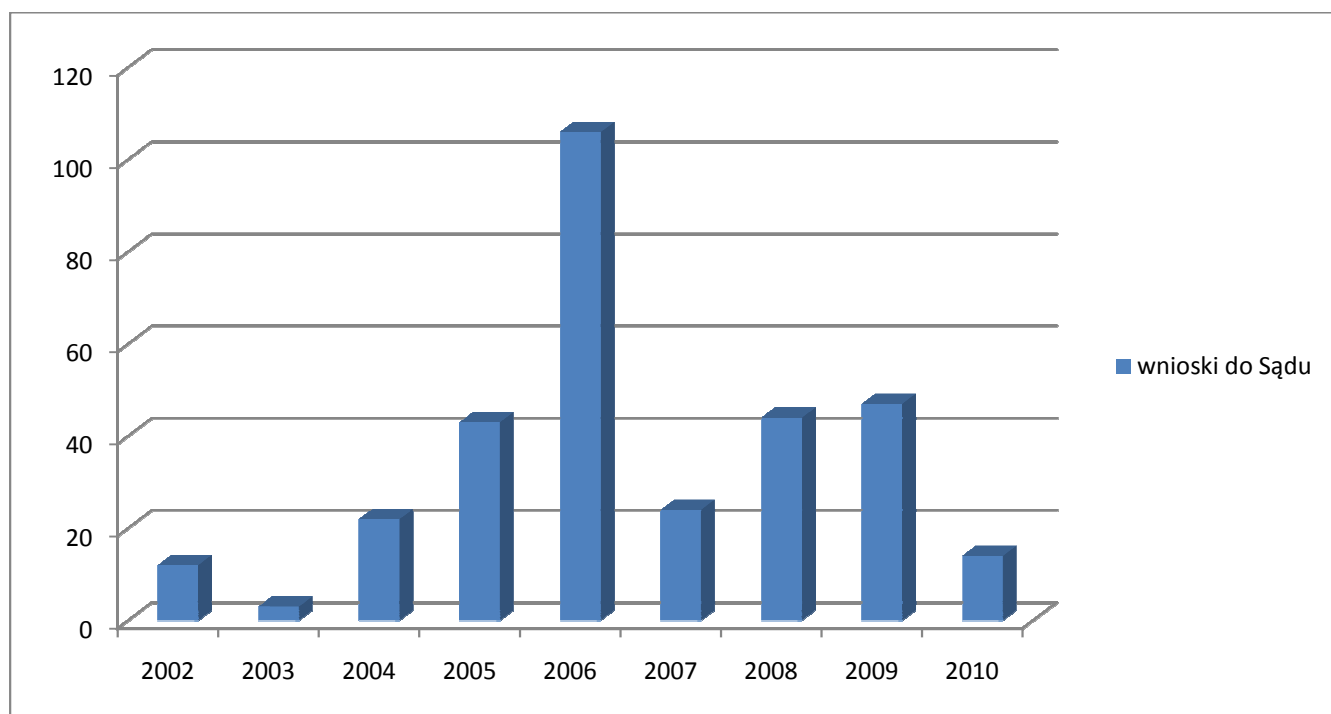
**Wykres nr 2. Wysokość nałożonych mandatów z ruchu drogowego.**



**Wykres nr 3. Kwoty mandatów karnych.**



**Wykres nr 4. Wnioski do Sądu.**



## 5. Czynności kontrolne i współpraca z jednostkami samorządowymi, państwowymi oraz innymi instytucjami.

W 2010r. Straż Miejska współpracowała z jednostkami organizacyjnymi, instytucjami i inspekcjami wykonując interwencje oraz czynności kontrolne, które przedstawione zostały w tabeli zamieszczonej poniżej.

L.p.	Jednostki współpracujące - instytucje oraz wydziały i referaty UM	Ilość kontroli i innych czynności
1.	Komenda Miejska Policji	560
2.	Ostrołęckie Towarzystwo Budownictwa Społecznego i Spółdzielnie Mieszkaniowe	51
3.	Powiatowa Stacja Sanitarno-Epidemiologiczna	27
4.	Powiatowy Inspektor Nadzoru Budowlanego	2
5.	Powiatowa Komenda Straży Pożarnej	35
6.	Szkoły Podstawowe i Gimnazja	48
7.	Wydział Finansów, Budżetu, Podatków i Opłat	357
8.	Wydział Promocji i Rozwoju Miasta	3
9.	Wydział Gospodarki Komunalnej i Ochrony Środowiska	37
10.	Referat Obsługi Urzędu	8
11.	Zakłady Oczyszczania Miasta	11
12.	Wydział Organizacji i Informatyzacji UM	5
13.	MOSiR	1
14.	Wydział Dróg	13
15.	Firmy ochrony osób i mienia	3
16.	Straż Leśna	4
17.	MOPR	10
18.	Ochrona Środowiska	-
19.	Inne	30
	<b>RAZEM</b>	<b>1 205</b>

## **6. Działania Straży Miejskiej na rzecz programu „Bezpieczna Szkoła”.**

Włączając się w działania w ramach programu „Cała Polska Czyta Dzieciom” delegowano strażnika, który przeprowadził zajęcia w szkole, gdzie uczestniczyło ok. **35** uczniów.

Podjęmowano szereg działań mających na celu wyeliminowanie wszelkich patologii istniejących w szkołach poprzez powołany w 2004 roku tzw. „Patrol szkolny”, w którego skład wchodzi strażnik miejski oraz policjant. Zadaniem patrolu jest utrzymywanie stałego kontaktu z pedagogami szkół oraz dyrekcją, monitorowanie sytuacji w szkołach oraz reagowanie na wszelkie symptomy nieprawidłowego zachowania się młodzieży w szkołach.

### **Wyniki „Patrolu Szkolnego” w 2010 roku przedstawiały się następująco:**

- ilość przeprowadzonych patroli – **96**
- Liczba przeprowadzonych rozmów profilaktyczno ostrzegawczych z nieletnimi – **9**
- Liczba kontroli miejsc grupowania się nieletnich – **65**
- Ilość spotkań (z dyrektorami, pedagogami, nauczycielami) – **15**

Na okres wakacji 2010 r. wprowadzono dodatkowe służby popołudniowe i nocne pełnione w godz. 18<sup>00</sup>-2<sup>00</sup>, zostały również wprowadzone dodatkowe patrole nocne z piątku na sobotę i z soboty na niedzielę w godz. od 21<sup>00</sup>-5<sup>00</sup>. Działania prewencyjne powodują ograniczenie dewastacji zieleni, mienia publicznego a także dają większą kontrolę między innymi nad młodzieżą przebywającą poza domem w godzinach nocnych. Okres letni to pora, gdy młodzież i dzieci przebywają nad rzeką, aby zapobiec kąpieli w miejscach niedozwolonych strażnicy patrolowali nabrzeża Narwi. W miarę możliwości kontrolowali parki, skwery i inne miejsca spotkań młodzieży i nieletnich, z którymi wyjaśniano pobyt poza domem.

## **7. Nadzór i organizacja pracy nad osobami skazanymi postanowieniem Sądu Rejonowego w celu odpracowania kary na cele społeczne.**

Poza wymienionymi wyżej działaniami Straż Miejska również kierowała i nadzorowała pracą osób skazanych wyrokiem Sądu na odpracowanie kary na rzecz miasta. Skazani pracowali przy pracach porządkowych pod nadzorem strażnika. W okresie zimowym usuwali lód i odśnieżali chodniki natomiast od marca do końca 2010 roku porządkowali tereny miejskie, nabrzeża Narwi, okoliczne lasy i skwerki w wyniku czego zebrali z terenu miasta **670** worków śmieci.

W 2010 roku Straż Miejska zgłosiła zapotrzebowanie na **229** w/w osób co daje **6 680** godzin roboczych. Na koniec roku realizacja zapotrzebowania wyniosła **222** osoby, co dało wykonanie **4 692** godzin odpracowanych na rzecz miasta.

## 8. Monitoring miasta.

Monitoring wizyjny miasta Ostrołęki został uruchomiony od dnia 20 października 2004 roku. Centrum monitoringu mieści się w siedzibie Straży Miejskiej Ostrołęki przy ulicy Berka Joselewicza 2. Obserwacja terenów objętych zasięgiem kamer prowadzona jest całodobowo, i ma na celu poprawę bezpieczeństwa w mieście, wykrywanie i rejestrowanie wykroczeń oraz przestępstw. Zarejestrowany obraz wykorzystywany jest do natychmiastowych interwencji oraz jako dowód w sprawie przez funkcjonariuszy Policji i Straży Miejskiej w postępowaniu sądowym.

### Ewidencja zdarzeń zarejestrowanych w wyniku użycia monitoringu miasta

Rodzaj wykroczenia	Ilość	przekazano KMP
Przeciwko przepisom porządkowym (na podst. Uchwał Rady Miasta)		
Przeciwko bezpieczeństwu w komunikacji	<b>1</b>	
Przeciwko obyczajności publicznej		
Przeciwko bezpieczeństwu osób i mienia		
Przeciwko porządkowi i spokoju publicznemu	<b>19</b>	<b>14</b>
Przeciwko zdrowiu		
Przeciwko urządzeniom publicznym		
Przeciwko mieniu		
Przeciwko przepisom zawartym w Ustawie o wychowaniu w trzeźwości i przeciwdziałaniu alkoholizmowi	<b>4</b>	<b>1</b>
<b>RAZEM</b>	<b>24</b>	<b>15</b>
Zdarzenia zarejestrowane na potrzeby KMP	<b>13</b>	

## **9. Wnioski oraz kierunki działań na rok 2011.**

W celu poprawy jakości pracy oraz bardziej efektywnego wykorzystania zasobów ludzkich, polepszenia efektywności pracy jak również poprawy bezpieczeństwa mieszkańców naszego miasta zasadnym byłoby w roku 2010-2011:

1. Zakup sprzętu komputerowego ze specjalistycznym oprogramowaniem dla Straży Miejskich,
2. Zakup (wymiana) pojazdu służbowego.
3. Zwiększenie ilości etatów w Straży Miejskiej.

Wykonując ustawowe obowiązki należy mieć świadomość, iż Straż Miejska pełni służebną rolę wobec społeczności lokalnej i dlatego wykonywać je będzie z poszanowaniem godności i praw obywateli. Reagować będzie na wszelkiego rodzaju patologie społeczne, przejawy chuligaństwa i wandalizmu współpracując w tym względzie z Radnymi Rady Miasta, Przewodniczącymi Rad Osiedli, Organizacjami i Instytucjami.



## Wykaz dzielnicowych Straży Miejskiej Ostrołęki

<i>Nr sł.</i>	<i>Strażnik</i>	<i>Dzielnica (osiedle)</i>
5.	Konrad Gromek	Stare Miasto
6.	Mirosław Grono	Śródmieście II
8.	Piotr Podpora	Wojciechowice
10.	Jarosław Zadrożny	Centrum
13.	Paweł Żebrowski	Łęczysk, Sienkiewicza
11.	Jacek Kotowicz	Pomian, Bursztynowe
15.	Robert Walczak	Łazek, Leśne
16.	Adam Łoziński	Parkowe, Śródmieście I
18.	Robert Sęk	Witosa, Dzieci Polskich
18.	Arkadiusz Retes	Traugutta
20.	Daniel Pełtak	Stacja